

SĂPĂTURA DE SALVARE DE LA ȘICLĂU

(r. Criș, reg. Crișana)

ÎN TOAMNA ANULUI 1958 au fost prezentate și donate Muzeului arheologic Cluj, o verigă de aur cu capetele deschise și o scăriță de fier, găsite lângă un mormint cu cal, la locul numit «Gropoaie» din hotarul com. Șiclău. Anunțându-se imediat Muzeul regional Arad, s-a întreprins de către acesta o recunoaștere la fața locului, unde, în urma cercetărilor pe teren și a informațiilor primite s-a constatat că la circa 300 m sud-vest de comună, cu ocazia scoaterii pământului și a nisipului necesar construirii unui saivan și a unui cămin cultural, colectiviștii celor două gospodării agricole colective din comună au săpat patru gropi mari de formă neregulată, în care au apărut circa șapte morminte cu un inventar variat și bogat. Cu această ocazie a mai fost achiziționată încă o verigă de aur cu capetele deschise¹. Presupunându-se aici existența unui cimitir din perioada de trecere la feudalism, Direcția Institutului a aprobat, în aprilie 1959, ca Institutul de Istorie din Cluj în colaborare cu Muzeul regional Arad să efectueze în acest punct o săpătură de salvare.

Cercetarea locului unde s-au înregistrat descoperirile pomenite a arătat că în acest punct, situat în plină cîmpie, terenul prezintă o ușoară ridicătură (înălțimea maximă 1 m) de formă circulară cu diametrul de 140 m. Din cauza gropilor amintite, și a faptului că o parte din suprafața terenului era însămințată săpăturile au fost efectuate în partea de est a « movilei ».

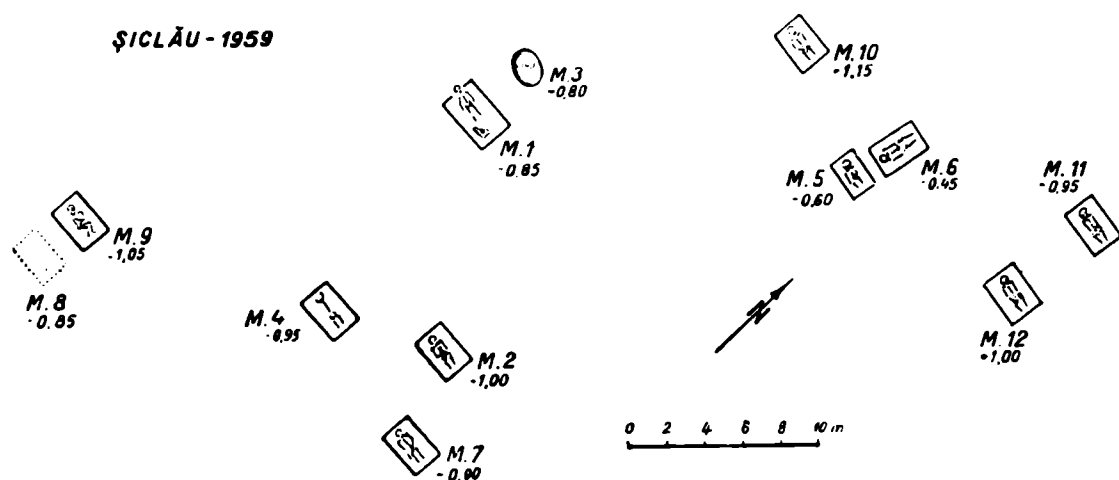


Fig. 1. — Planul cimitirului din sec. X.

¹ Descoperirea a fost semnalată și piesele donate muzeului de către prof. I. Șerban, căruia îi mulțumim și pe această cale. Mulțumim de asemenea Sfatului Popular

Comunal și conducerii celor două GAC din Șiclău pentru sprijinul dat ca săpătură de salvare și recunoașterile făcute în hotarul comunei, să se desfășoare în condiții optime.

În secțiunile și casetele practicate cu ocazia acestei săpături de salvare au fost dezvelite 12 morminte, dintre care unele cu un inventar bogat și variat. Mormintele, dispuse

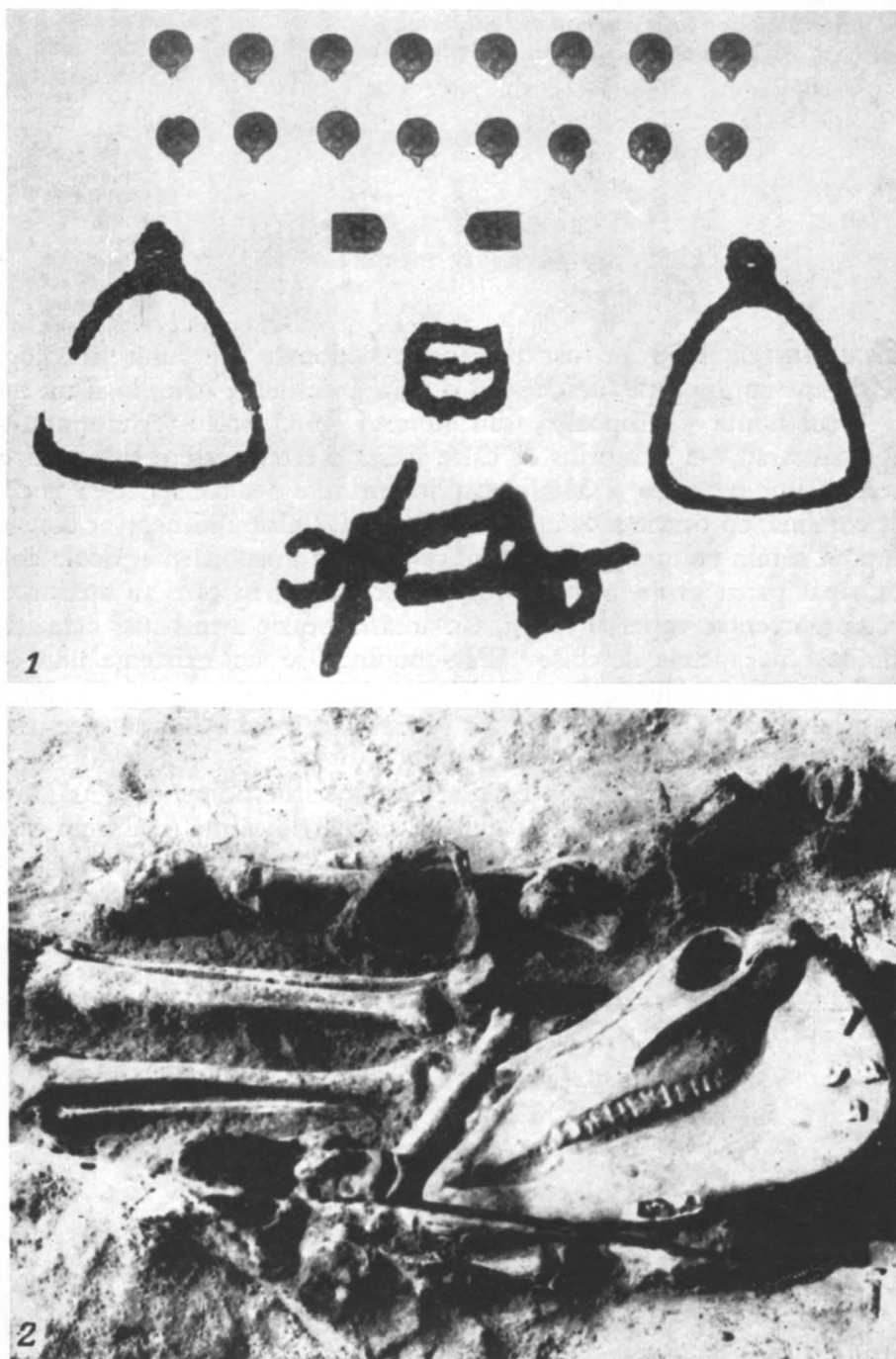


Fig. 2. — Mormîntul nr. 1 și inventarul lui.

în șiruri neregulate și la distanțe neegale între ele, sînt orientate vest-est, cu excepția unuia (M 6) care are orientarea sud-nord (fig. 1). Scheletele erau depuse în pămînt la adîncimi care variază între 0,60 m și 1,15 m, excepție făcînd groapa M 3 care ajunge la 1,90 m.

Mormîntul 1 situat spre mijlocul mobilei a fost distrus parțial anterior, dar din schelet s-a mai păstrat o bună parte astfel că s-a putut stabili că era culcat pe spate, iar la picioare avea capul și părțile inferioare ale picioarelor unui cal tânăr și de statură mică. Pe capul calului și alături s-au găsit 16 aplici de bronz rotunde și două dreptunghiulare (ce împodobeau probabil friul), o zăbală, două scărițe și o cataramă din fier (fig. 2).

Mormîntul 2 avea scheletul culcat pe spate cu mîna stîngă întinsă de-a lungul corpului și antebrațul drept așezat pe abdomen. Pe fiecare mîna s-a găsit cite o brățară subțire și lată din bronz, iar sub palma dreaptă un buton sferic. Pe umărul stîng era așezată tolba cu șase săgeți de fier de formă romboidală. Sub săgeți, pe piept și la tîmpla dreaptă s-a găsit cite o verigă simplă din bronz. Sub craniu avea o verigă de argint și două mărgelile din pastă colorată. La capătul picioarelor, în partea stîngă, erau așezate zăbala, scărițele și o cataramă din fier, iar în imediata apropiere a lor o parte dintr-un femur de oaie.

Mormîntul 3 situat la 1,60 m nord de M 1, prezintă o particularitate specială. Groapa, al cărei contur s-a putut preciza clar abia începînd de la 0,80 m, avea o formă ovală cu diametrele de $1,10 \times 0,60$ m. La 1,30 m adîncime s-a găsit o vatră de cenușă și cărbune (de salcie sau plop), groasă de 4—5 cm, care acoperea întreaga suprafață a gropii. Sub această vatră, în pămîntul de umplutură erau amestecate oase umane, oase de cal și de oaie, toate ciopîrțite (?)¹. Inventarul arheologic, sabia, zăbala etc. erau rupte, ritual, în bucăți. Groapa se adîncea pînă la 1,90 m. Menționăm că părți din craniul uman erau depuse la diferite adîncimi, 1,40 m, 1,65 m, 1,90 m.

Mormîntul 4 fusese distrus în cea mai mare parte anterior, astfel că s-au mai găsit *in situ* doar picioarele, dar fără vreun inventar arheologic.

Mormîntul 5 fiind al unui copil, oasele s-au păstrat relativ rău. Totuși, s-a putut înregistra că scheletul era așezat pe spate, cu capul culcat spre dreapta și antebrațul stîng pus pe bazin. Nu s-a găsit nici un fel de inventar.

Mormîntul 6 era situat în imediata apropiere a celui anterior, dar spre deosebire de celelalte morminte avea orientarea sud-nord. Corpul era culcat pe spate cu capul aplecat puțin spre dreapta și mîna dreaptă întinsă pe lîngă corp, iar cea stîngă îndoită pe bazin. Pe clavicula dreaptă s-a aflat un buton sferic de bronz, similar cu cele găsite în M 2 și M 9.

Mormîntul 7 avea de asemenea scheletul culcat pe spate cu brațul ușor îndoit și aplecat pe bazin, iar pe mîna dreaptă, care era întinsă de-a lungul corpului, s-a găsit o brățară de bronz cu secțiunea rotundă și capetele subțiate. În jurul gîtului se afla un colier format din 23 aplici romboidale din bronz. În partea stîngă a craniului era o verigă de bronz cu capetele deschise, iar pe torace s-a aflat un buton sferic de argint și o placă circulară subțire tot de argint (monedă?). La picioare, în partea stîngă, erau depuse o zăbală, o cataramă și un femur de oaie.

Mormîntul 8 a fost distrus în întregime astfel că au mai rămas *in situ* doar două scărițe de tipuri diferite, o zăbală și un femur de oaie.

Mormîntul 9 avea scheletul culcat pe partea stîngă într-o poziție ușor chircită, cu mîinile încrucișate pe piept (fig. 3). La gît avea un colier alcătuit din 15 aplici cordiforme simple și patru aplici cordiforme duble, iar printre acestea cinci butoane sferice și goale în interior, folosite probabil ca nasturi. Pe stern s-a găsit o aplică de bronz în formă de rozetă cu găuri pe margine, indicînd că era prinsă ca podoabă pe îmbrăcăminte. Ceva mai sus era un pandantiv trilobat de la un cercel de bronz. La antebrațe s-au găsit trei

¹ Materialul osteologic va fi publicat de prof. I.G. Russu de la Institutul de Anatomie din Cluj, care a avut amabilitatea să ne comunice că oasele umane găsite în această groapă aparțin la două persoane: un bărbat și o femeie. Dintre oasele de animale menționăm un metatarsian de oaie care are un orificiu ovalar de 1,5 cm lungime, cu marginile foarte netede, ce deschidea canalul medular.

Prin acest orificiu s-a supt măduva, deci, foarte probabil, oasele de animal provin de la un ospăț (banchetul funebru?). Mulțumim călduros și pe această cale prof. I. G. Russu pentru bunăvoința de a studia materialul osteologic uman și pentru amabilitatea de a ne fi comunicat unele din observațiile făcute.

butoane sferice pline, iar în palma dreaptă, sub cotul stâng, erau învelite într-o pungă (?) de pînză două monede din foițe subțiri de argint. La picioare, în partea stîngă, erau așezate o scăriță ruptă și o cataramă din fier.

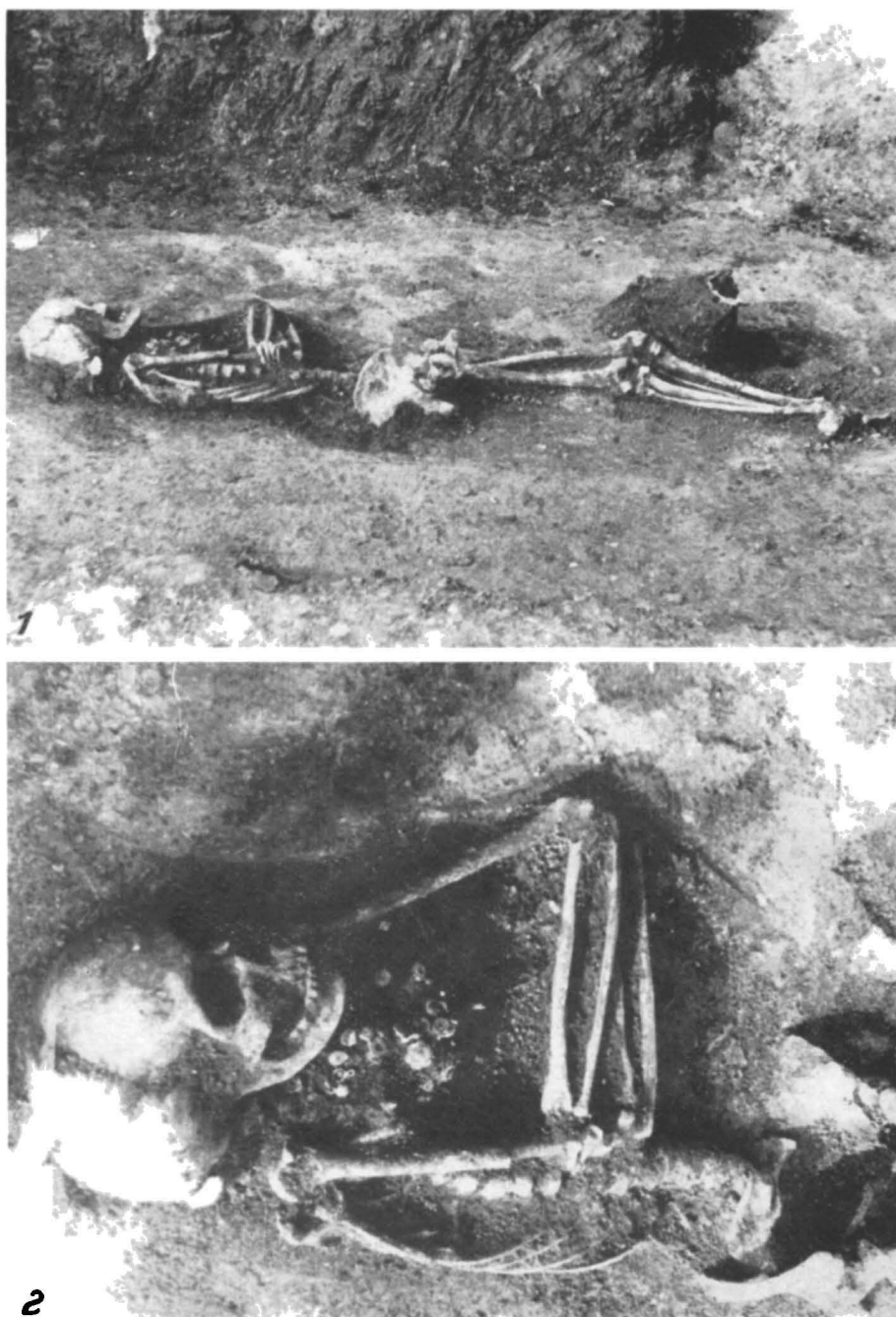


Fig. 3. — Mormîntul nr. 9.

Mormîntul 10 avea corpul culcat pe spate cu brațul stîng întins de-a lungul său, iar cel drept îndoit de la cot spre bazin. Pe clavicula dreaptă s-a găsit o verigă de fier, iar la umărul drept opt vîrfuri de săgeți romboidale ori conice, mai jos, pe antebraț, era o copcie de fier de la tolba cu săgeți și, în sfîrșit, la capătul mîinii, o cataramă din fier. Pe torace se afla o fibulă, iar la picioare două scărițe și un fragment din zăbala de fier.

Mormîntul 11 avea de asemenea scheletul culcat pe spate cu brațele însă întinse pe lîngă corp. La gît s-a găsit un colier alcătuit din 16 aplici romboidale, iar pe piept 12 rozete din bronz cu găuri la margine. Pe stern era un buton-nasture din bronz spart în

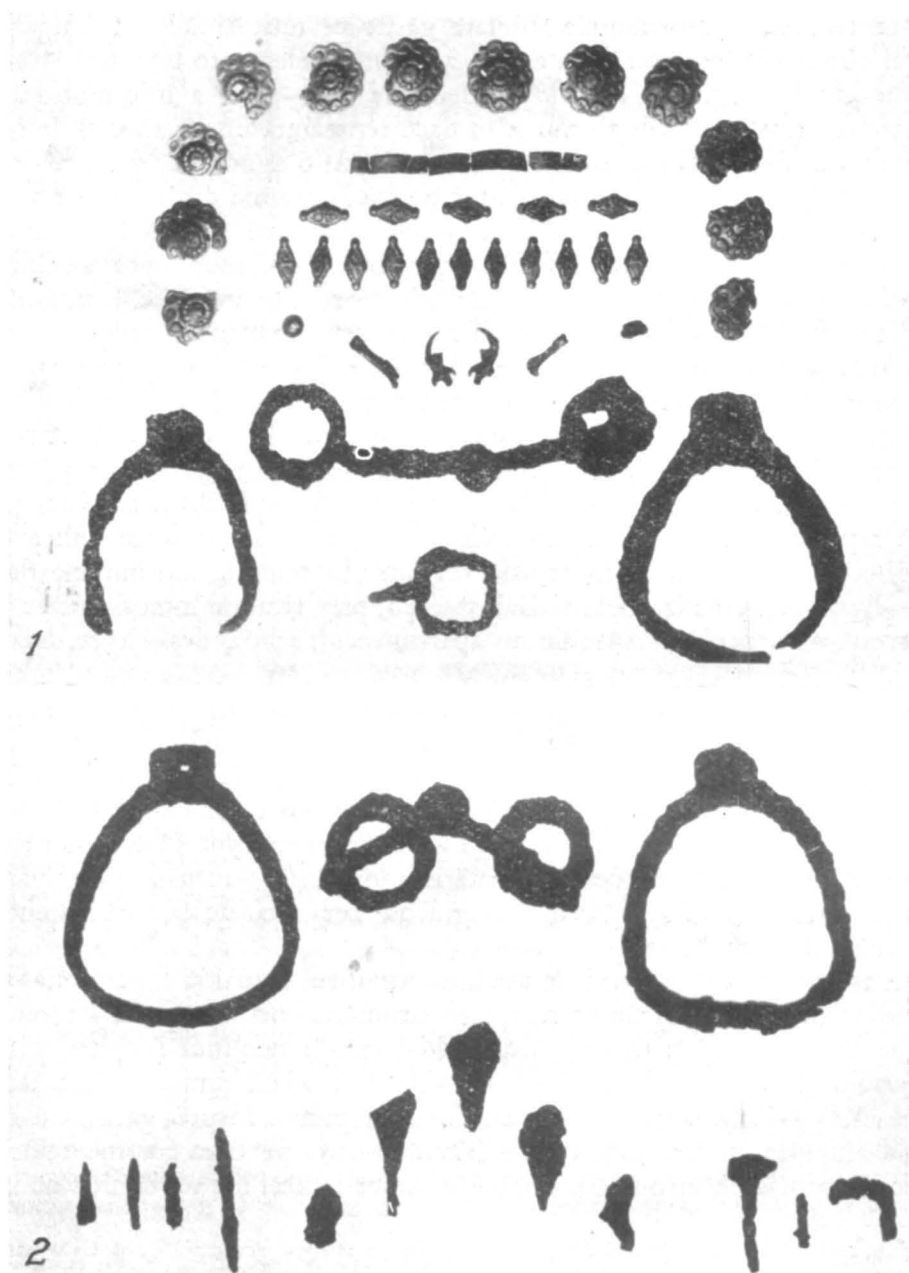


Fig. 4. — Inventarul mormintelor nr. 11 și 12.

două jumătăți. În partea dreaptă a pieptului se aflau două oase și mandibulele unei nevăs-tuici (?). La antebrațul drept s-a găsit o brățară fragmentară din placă de bronz. În partea stîngă a picioarelor erau depuse două scărițe, o zăbală și o cataramă din fier (fig. 4).

Mormîntul 12 avea scheletul culcat pe spate cu brațele întinse pe lîngă corp. La umărul stîng era tolba cu nouă săgeți și părți dintr-o copcie de fier de la tolba. În partea stîngă a picioarelor erau două scărițe și o zăbală din fier (fig. 4 jos).

Cele 12 morminte dezvelite cu ocazia săpăturilor efectuate (la care se mai adaugă alte șapte ieșite întâmplător), prin analogiile pe care le prezintă ritul de înmormintare și inventarul arheologic, au aparținut unei populații de călăreți, și anume maghiarilor ¹. Datarea acestui cimitir în prima jumătate a secolului X e. n. este confirmată de numeroasele analogii bine datate din mormintele similare găsite pe teritoriul R. P. Ungare. Totuși, pe teritoriul cimitirului cercetat pînă acum, apar unele elemente care sînt străine ritului funerar cunoscut la maghiari, de pildă, orientarea sud—nord a mormintului 6 și mormintul 3 care, din lipsă de analogii, nu știm dacă reprezintă un rit special de înmormintare, ori este vorba de sacrificii umane. Îngroparea lui M 6 în poziție opusă celorlalte schelete ar putea eventual să indice prezența unei persoane străine din punct de vedere etnic și social de „familia mare“ maghiară care își avea cimitirul în acel loc și anume, unui prizonier sau servitor. Semnificative pentru orînduirea social-economică a celor îngropați aici sînt podoabele de aur și argint găsite în unele morminte deoarece, la ungurii din acea vreme, obiecte din metale prețioase purtau numai șefii de clan ori trib.

Interesant este faptul că mormintele maghiare din secolul X apar în partea de vest a patriei noastre tocmai în jurul centrelor unde populația romîno-slavă este atestată, pe lingă relatările izvoarelor istorice, și de descoperirile arheologice. Cele două centre unde gravitează astfel de descoperiri sînt Biharia și Cenad, considerate ca reședințe ale lui Menumorut și Glad. Cimitirul de la Șiclău și mormintele de la Biharia, Mîsca și eventual Tomnatic ² reprezintă deocamdată singurele vestigii arheologice care indică o pătrundere a maghiarilor în secolul X în această regiune. În schimb, mormintele de la Sinnicolau Mare-Bucova, Teremia, Deta și Galoșpetreu, prin ritul de înmormintare în tumuli, ori prin inventarul arheologic specific nu aparțin maghiarilor, deși ele se datează tot în secolul X ³.

Recunoașterile arheologice efectuate în hotarul comunei Șiclău au permis să se stabilească caracterul și locul unor stațiuni antice nesemnificate încă în literatura arheologică. Astfel, în vatra satului în grădinile din jurul locurilor de casă nr. 212—213 se află o așezare din epoca bronzului, cultura Otomani de tipul celor cercetate la Socodor și Vârșand din imediata vecinătate. Tot culturii Otomani îi aparține și stațiunea din grădina sediului central GAC, unde cu ocazia plantării unor pomi s-au găsit chiar vase întregi. Menționăm că la suprafață se găsesc și fragmente ceramice de factură autentic dacică, lucrate cu mina sau cu roata.

O altă așezare se află la nord de sat între cimitirul actual și linia ferată. În pereții unui șanț adînc de peste 1 m de pe marginea drumului, ori la suprafața terenului, s-au găsit fragmente ceramice aparținînd mai multor epoci: neolitică (cultura Tisa), prima epocă a fierului (Hallstatt), dacică (sec. III—IV) ⁴, feudală timpurie (sec. X—XII) și feudală (sec. XIV—XV). La circa 200 m de acest punct înspre gară s-au descoperit «cîteva oale umplute cu cenușă și oase sfărîmate» care, pe baza fragmentelor ceramice găsite de noi la suprafață, ar putea probabil să indice în acel loc un cimitir de incinerare

¹ László Gyula, *A koroncói lelet és a bonfoglóló magyarok nyerge* (Descoperirea de la Koroncó și șaua maghiarilor din epoca descălecatului), în *ArchHung*, XXVII, 1943, p. 45 și urm.; idem, *A bonfoglóló magyar nép élete* (Viața poporului maghiar din epoca descălecatului), Budapesta, 1944, p. 125 și urm.; I. Dienes, *Un cimetière des Hongrois conquérants à Basbalom*, în *ActaArch*, VII, 1956, p. 245 și urm.

² I. Karácsóny, în *AE*, XXIII, 1903, p. 66 și urm.; p. 405 și urm.; J. Hampel, *Altortbümer des frühen Mittelalters in Ungarn*, II, p. 851 și urm.; p. 651 și 653.

³ Morminte tumulare sînt la Sinnicolau Mare-Bucova și Teremia, cf. *AE*, XXIV, 1904, p. 417 și urm.; J. Hampel, *op. cit.*, p. 560. În ce privește inventarul mormintelor de la Deta cf. *AE*, XVI, 1896, p. 226 și urm. Aceași

situație este cu mormintul de la Galoșpetreu apărut la 24.X.1954, care conține un vas de lut, o brățară, patru butoane sferice și două pandantive rotunde și ajurate dintre care unul reprezintă un cal cu călăreț, iar altul animale stilizate (grifoni?). Pentru aria de răspîndire a acestor pandantive cf. H. Kühn, în *JPEK*, 12, 1938, p. 95 și urm.; K. Tackenberg, în *Germania*, 28, 1944—1950, p. 250 și urm.; D. Csallány, în *ActaArch*, X, 1957, p. 281 și urm.

⁴ Într-un loc neprecizat de pe teritoriul satului s-au găsit circa 90 fibule cu capete terminate în formă de ceapă care se datează în aceeași vreme (dintre acestea cîteva exemplare se află în Muzeul Regional Arad) cf. S. Marki, în *Ar. Mon.*, II, 1, p. 16.

din sec. IV e. n. sau eventual din sec. X. Prezența populației locale romino-slave la numai 3 km de cimitirul maghiar este indicată de nivelul superior al stațiunii amintite.

În hotarul satului se află mai multe movile dintre care amintim doar câteva. La circa 2 km vest de comună, în hotarul numit « În domnie », se află două movile numite « Holumburi »¹, prima cu diametrele de 18 m și înălțimea de 7 m, iar a doua cu diametrele de 58 m și înălțimea de 9 m. La 3 km sud-vest de sat, în apropierea canalului Buder, se află « Holumbu de piatră » cu diametrele de 35 m și înălțimea de 3 m. La circa 2 km sud-est de comună se află alte două movile, prima cu diametrele de 23 m și înălțimea de 1,50 m iar a doua cu diametrele de 42 m și înălțimea de 6,50 m.

Efectuarea unor cercetări arheologice sistematice în partea de vest a patriei noastre se impune ca o necesitate de prim ordin deoarece, acestei regiuni, atât de bogată în vestigii arheologice din perioada formării poporului român, nu i s-a acordat pînă acum atenția cuvenită.

M. RUSU și E. DÖRNER

ОХРАНИТЕЛЬНЫЕ РАСКОПКИ В ШИКЛЭУ

РЕЗЮМЕ

Следуя указанию об открытии дофеодалных погребений, после разведки на месте, Клужский институт истории в сотрудничестве с Арадским областным музеем произвел раскопки в пункте « Гропоае », расположенном на границе села Шиклэу. В ходе работ полностью обнажили 12 погребений, ориентированных с востока на запад (за исключением М 6, ориентированного с юга на север), со скелетами в лежащем положении на спине, захороненными на глубине от 0,60 до 1,15 м (рис. 1). Инвентарь этих погребений сравнительно богат и разнообразен. Он состоит из подвесок и блях различной формы, звеньев и бронзовых, серебряных и золотых круглых пуговиц, бусин из цветной пасты, серег, фибул, браслетов, серебряных монет, наконечников стрел, стремян, удила, железных пряжек и т.д. В двух погребениях нашли кости лошади (М1 и М3, см. рис. 2), а в других — кости овцы. Интересно погребение 3, в котором в овальную яму положили только часть человеческих костей мужчины и женщины, смешанных с лошадиными и овечьими костями. Инвентарь: меч, стремяна и т.д. был ритуально разломан на куски. Из-за отсутствия аналогии авторы не знают, связана ли эта могила с особым погребальным обрядом, или речь идет о человеческих жертвоприношениях.

Судя по аналогии погребального обряда и археологического инвентаря со сходными открытиями в Венгерской Н Р, погребения в Шиклэу принадлежали племени всадников, а именно мадьярам первой половины X в. С исторической точки зрения важно скопление немногочисленных археологических следов, свидетельствующих о проникновении мадьяр на восток, в область населенных пунктов, где о местном румыно-славянском населении свидетельствуют не только исторические источники, но и археологические открытия. Этими центрами являются крепости Бихария и Ченад, где, по предположению, была резиденция Глада и Мену-моруца.

Разведки на территории села выявили несколько поселений различных эпох, среди которых особого внимания заслуживает стоянка местного населения X—XII вв.

ОБЪЯСНЕНИЕ РИСУНКОВ

Рис. 1. — План могильника X в.

Рис. 2. — Погребение № 1 и его инвентарь.

Рис. 3. — Погребение № 9.

Рис. 4. — Инвентарь погребений № 11 и 12.

¹ Nu ar fi exclus ca tezaurul de 120 de monede din Thasos și un pandantiv de aur în formă de semilună, amintite că s-au găsit la Kéthalom, să provină din acest

punct. Cf. I. Miletz, în *TRET*, II, 1876, p. 21 și 167; S. Marki, *op. cit.*, p. 7 și 20.

LES FOUILLES DE SAUEGARDE DE ȘICLĂU

RÉSUMÉ

Une découverte de tombes préféodales ayant été signalée et suivie d'une reconnaissance sur les lieux, l'Institut d'Histoire de Cluj, en collaboration avec le Musée Régional d'Arad, a fait exécuter des fouilles au lieu dit « Gropoaie », sur le territoire de la commune de Șiclău. A cette occasion, on a mis au jour douze tombes orientées dans la tombe est — ouest (à l'exception de la tombe 6, orientée sud — nord). Les squelettes, couchés sur le dos, étaient inhumés à une profondeur de 0^m60—1^m15 (fig. 1). L'inventaire funéraire, assez riche et fort varié, consiste en pendentifs et appliques de différentes formes, anneaux et boutons sphériques en bronze, en argent ou en or, perles en pâte colorée, boucles d'oreilles, fibules, colliers, monnaies d'argent, pointes de flèches, étriers, mors, boucles en fer etc. Dans deux tombes on a trouvé des os de cheval (M 1 et M 3, voir fig. 2), dans une autre des os de mouton. D'un intérêt tout particulier est la tombe 3, dans la fosse ovale de laquelle il n'avait été déposé qu'une partie des ossements d'un homme et d'une femme, mêlés à des os de cheval et de mouton. Un sabre et un étrier brisés suivant un rite en constituaient tout l'inventaire. Vu le manque d'analogies, on n'a pu déterminer s'il s'agit d'un rite spécial d'enterrement ou de sacrifices humains.

Les rapprochements que présentent leur rite et leur mobilier funéraires avec les découvertes similaires de la R. P. Hongroise, permettent aux auteurs d'assigner les tombes de Șiclău à une population de cavaliers, plus précisément aux Magyars de la première moitié du X^e siècle. Un fait est significatif pour l'histoire de cette période: c'est que les rares vestiges archéologiques rappelant la pénétration vers l'ouest des Magyars se trouvent groupés autour des centres où la population locale roumano-slave est attestée non seulement par les sources historiques, mais aussi par les découvertes archéologiques. Ces centres sont les forteresses de Biharia et de Cenad, où l'on a localisé les résidences de Menumorut et de Glad.

Les reconnaissances faites sur le territoire du village ont permis de constater l'existence d'établissements de différentes époques, parmi lesquels il convient de mentionner en premier lieu un établissement autochtone datant des X^e—XII^e siècles.

EXPLICATION DES FIGURES

- Fig. 1. — Plan du cimetière du X^e siècle.
Fig. 2. — Tombe n° 1 et son mobilier funéraire.
Fig. 3. — Tombe n° 9.
Fig. 4. — Mobilier funéraire des tombes n°s 11 et 12.